

COMPLEXE DES SCIENCES | CAMPUS MIL UNIVERSITÉ DE MONTRÉAL



MENKÈS SHOONER DAGENAIŠ LETOURNEUX | Lemay | NFOE Architectes

personne contact Anik Shooner, architecte – chargée de projet

lieu de réalisation	Montréal
superficie	60 000 m ²
certification visée	LEED NC Or
technologie	BIM
livraison	Avril 2019
coût des travaux	254 M \$
gestionnaire de projet	Decasult
structure-civil	SDK & associés
électromécanique	BPA PMA SNC
entrepreneur	EBC inc.
paysage	Projet Paysage

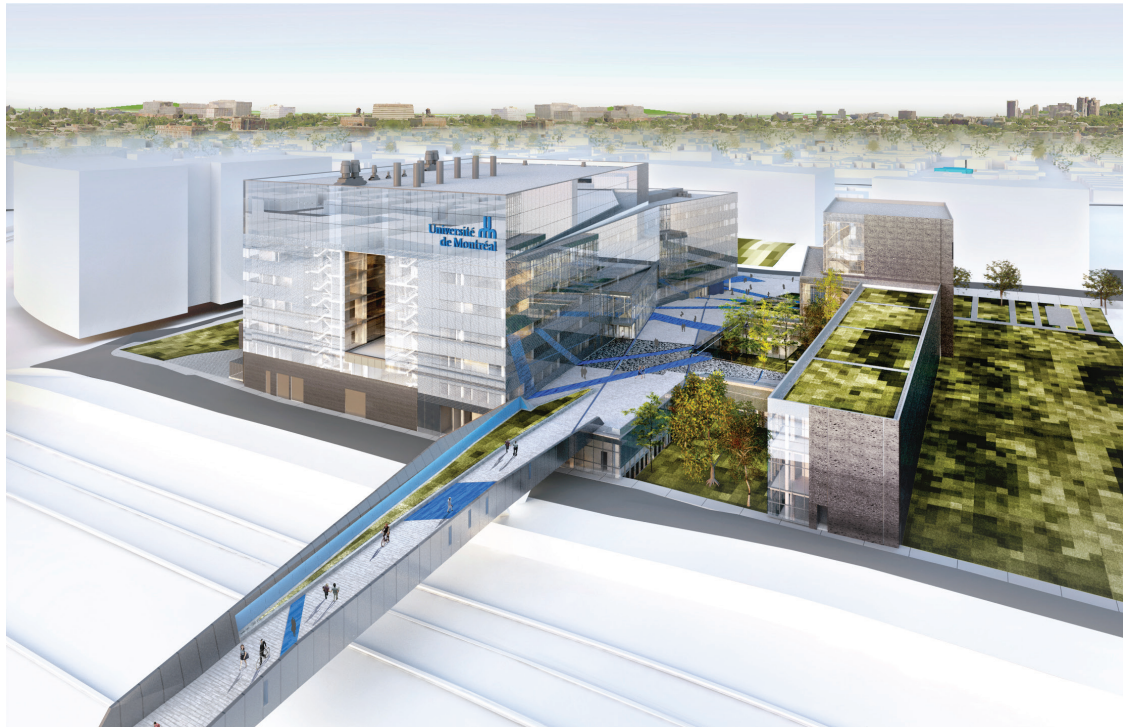


Situé sur l'ancienne gare de triage Outremont, le Campus MIL accueille le nouveau Complexe des sciences et propose une véritable solution urbaine pour rétablir le lien entre divers quartiers fragmentés par l'ancien usage du lieu.

Par sa localisation stratégique, le Complexe des sciences, un pôle scientifique d'envergure internationale, devient le cœur de ce projet et répond à de nouveaux modes de vie urbains : avec ses lieux de vie, ses équipements publics et son pont piéton telle une avenue centrale, tout converge pour permettre l'insertion dans la trame urbaine, la mixité et l'ouverture sur les quartiers avoisinants

UN PROJET DE SOCIÉTÉ

Tisser des liens entre l'université et la ville



Le complexe s'articule en deux volumes situés de part et d'autre de l'axe nord-sud formé par le prolongement de la rue Wiseman. Le site est ainsi traversé par la « ligne bleue », fil conducteur qui relie les stations de métro Acadie et Outremont. Une place centrale extérieure vient compléter ce grand ensemble et marquer l'accès principal au bâtiment.

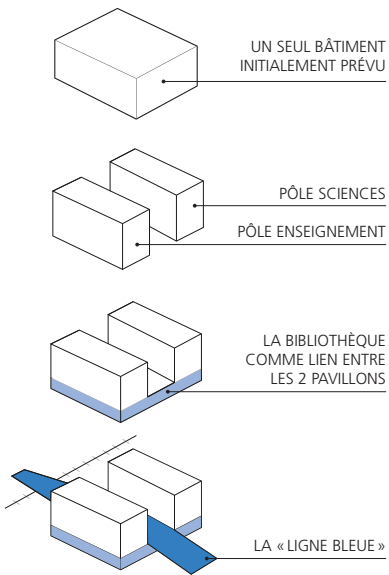
Plan de développement global du campus MIL de l'université de Montréal

MÉTRO ACADIE

PAVILLON
DES SCIENCES

MÉTRO OUTREMONT





Vue schématique de l'organisation

PÔLE SCIENCES

À l'est de la « ligne bleue », il est réparti en deux ailes linéaires de six étages, reliées entre elles par le hall d'accueil et un jeu de passerelles. Il regroupe les laboratoires d'enseignement et de recherche, les bureaux de professeurs et de chercheurs, des cafés étudiants ainsi que l'administration des quatre départements : Chimie, Physique, Biologie et Géographie. Le hall d'accueil se présente comme une vitrine d'exposition, un espace autour duquel s'organisent les activités d'échange et les éléments de synergie du pôle Sciences, garantissant au Pavillon tout son dynamisme.

PÔLE ENSEIGNEMENT

Situé à l'ouest, il comprend notamment la bibliothèque, les salles de cours, les amphithéâtres ainsi qu'une agora. Les amphithéâtres sont regroupés à proximité de l'entrée principale du Pavillon et juxtaposés pour former une masse sculpturale de quatre étages, mise en scène par une grande paroi de verre agissant comme élément-signal pour tout le campus. Les salles de cours sont situées au-dessus de la bibliothèque, en continuité avec le volume des amphithéâtres.

LA BIBLIOTHÈQUE

Élément central du projet, elle unit les deux pôles et se dévoile en paliers multiples liant le rez-de-chaussée au sous-sol. Située sous la « ligne bleue », elle se déploie telle une arche le long de deux grandes cours paysagées qui s'offrent aux usagers comme élément de contemplation et qui ouvrent des perspectives visuelles sur les pavillons et les autres composantes du complexe. L'agora qui la jouxte est le point pivot des circulations et un lieu significatif de rencontre où les étudiants, les enseignants et les chercheurs peuvent se réunir et échanger.



De nouveaux espaces
adaptés
pour l'enseignement
et la recherche



Des espaces
favorisant
de saines habitudes
de vie
pour ses usagers

